

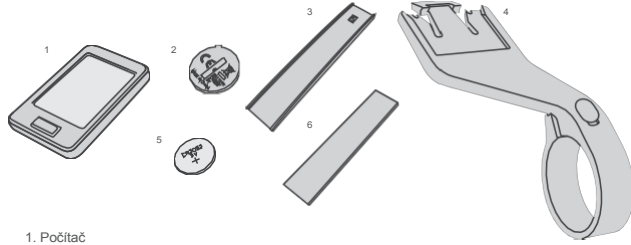


Bontrager RIDEtime Elite Computer plus Sensor Duo Trap S

www.bontrager.com

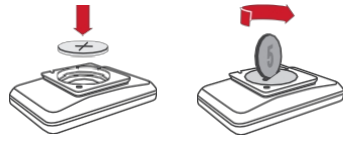
PN 580968

Seznam dílů Počítač RIDEtime Elite

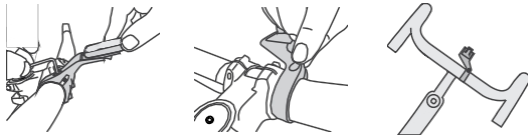


- Počítač
- Kryt baterie
- 31,8mm podložka pod řídítka
- Přední montáž
- Baterie CR2032
- 22,2, 25,4 a 26,0mm podložka pod řídítka

Instalace baterie



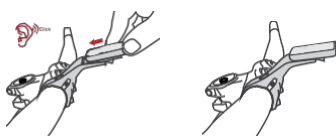
Instalace držáku počítače



- Používání plavek: Určete průměr řídítek.
 - Použijte tenkou podložku s 31,8mm řídítky.
 - Tlustou podložku použijte s řídítky o průměru 25,4 nebo 26,0 mm.
 - U 35mm řídítek nepoužívejte žádné podložky.
 - Obě podložky použijte s řídítky o průměru 22,2 mm.
- Odstraňte pryžový kryt nad montážním šroubem.
- Pomocí šestihranného klíče 2,5 mm dotáhněte šroub na 0,8 N-m (7 in-lb).
- Vraťte pryžový kryt na upínací šroub.

POZNÁMKA: Držák se nesmí používat s mobilním telefonem.

Montáž počítače



Porozumění pokynům

Umístění tlačítka	Rychlý tisk	Multi press	Dlouhý stisk (2 sekundy)
Přední strana	▲	▲▲	▲▲▲
Zadní	▶		▶▶

- Písmena označují pořadí, ve kterém je třeba tlačítka stisknout.
- Více než jedna šipka znamená, že byste měli stisknout tlačítka, dokud se nezobrazí požadovaná hodnota.
- Stisknutím a podržením tlačítka, dokud nezačne blikat další číslice, se přepnete na další číslici nebo pole.

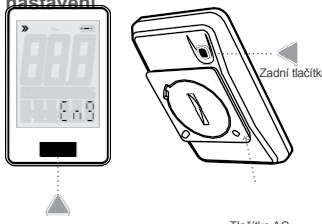
Poznámka k výběru:

Šedá barva představuje blikající znaky, které zobrazují vybranou hodnotu.

Zobrazuje počet číslic, které je třeba nastavit.

Ikona na obrazovce	Popis
	Snímač otáček je připojen. Bliká, pokud se hledá snímač.
	Snímač kadence je připojen. Bliká, pokud se hledá.
	Je připojen snímač srdečního tepu. Bliká, pokud se hledá.
	Je připojen měřič výkonu. Bliká, pokud se hledá.
	Byl dosažen servisní interval. Bliká výzva k vymazání.
	Signál vysílá po připojení ke kompatibilním světlům. Při vyhledávání bliká.
	Výdrž baterie je dostatečná. Výměna, pokud je indikována pouze 1/3.

Vstup a výstup z režimů nastavení



Zadní tlačítko

- Jedním stisknutím zadního tlačítka vstoupíte do primárního nastavení.
- Stisknutím a podržením zadního tlačítka na 5 sekund přejdete do režimu párování a pokročilého nastavení.
- Stisknutím zadního tlačítka na 5 sekund ukončíte oba režimy nastavení.
- V režimu jízdy můžete stisknutím zadního tlačítka na 5 sekund přejít zpět na začátek primárního nastavení bez měnit dříve zadaná nastavení.

POZNÁMKA: Zadní tlačítko za jízdy nepoužívejte. Znovu se spustí režim nastavení.

Tlačítko AC

- Stisknutím tlačítka AC provedete "tvrdý reset", čímž se počítač vrátí do výchozího továrního nastavení.

Přední tlačítko

- Stisknutím předního tlačítka procházíte obrazovky a najdete požadované nastavení.

Základní nastavení

1. Přední tlačítko (B) → 2. Stisknutí tlačítka AC (A) → 3. Stisknutí tlačítka B (B) → 4. Stisknutí tlačítka C (C) → 5. Stisknutí tlačítka B (B) → 6. Stisknutí tlačítka C (C) → 7. Stisknutí tlačítka B (B) → 8. Stisknutí tlačítka C (C) → 9. Stisknutí tlačítka B (B) → 10. Stisknutí tlačítka B (B) → 11. Stisknutí tlačítka B (B) → CUSTOM (C) → 1. Stisknutí tlačítka B (B) → 2. Stisknutí tlačítka A (A) → 3. Stisknutí tlačítka B (B)

POZNÁMKA: Stiskněte a podržte tlačítko, dokud číslo neblíká, a přepněte mezi hodinami a minutami.

POZNÁMKA: Vlastní velikost kola je obvod kola v mm. Viz tabulka velikostí kol.

Růd		Mou tain		C y	
Velikost	Kód	Velikost	Kód	Velikost	Kód
700:23*	2124	29.2.2*	2340	700:28*	2164
700:25	2136	29.2.3 (2.35)	2359	700:32	2190
700:28	2164	29.3.0	2413	700:35	2209
700:32	2190	27.5.2.2	2241	700:38	2227
700:35	2209	27.5.2.4	2253	700:40	2240
700:38	2227	27.5.2.8	2309	700:42	2253
700:40	2240	27.5.3.8	2400	700:45	2271
700:42	2253	27.5.4.5	2485	26.2.0	2117
700:45	2271	26.2.0	2117	26.2.2	2148
Vlastní	001-2999	26.2.2	2148	Vlastní	01-2999
		26.3.8	2322		

O tomto produktu

VAROVÁNÍ

Při jízdě na kole nezávejte dlouho do počítače. Pokud nebudete sledovat vozovku, můžete narazit do překážky, která může způsobit ztrátu kontroly nad jízdou, pád a zranění.

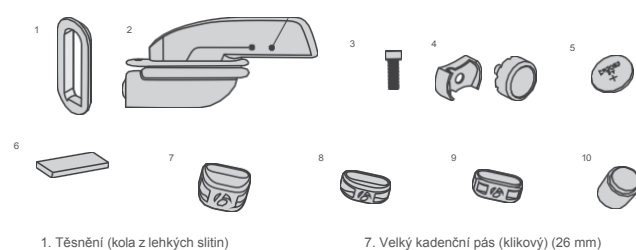
DŮLEŽITÉ: Chcete-li používat počítač RIDEtime Elite, musíte mít na kole namontovaný snímač rychlosti, kadence nebo výkonu kompatibilní s ANT+.

Kompatibilní senzory:

- Bontrager Duo Trap - PN 508126
- Bontrager Duo Trap S - PN 437960
- Bontrager Interchange Combo - PN 438482
- Sada měkkého pásu Bontrager ANT+/BLE pro měnění tepové frekvence - PN 519608
- Další snímač kompatibilní s ANT+

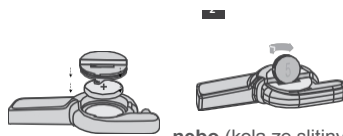
Nastavení jakéhokoli jiného snímače naleznete v příručce dodané se snímačem.

Duo Trap S

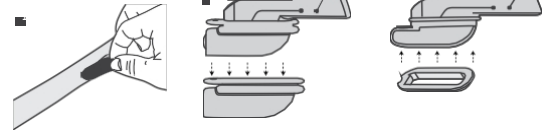


- Těsnění (kola z lehkých slitin)
- Snímač s instalovanou průchodkou a 2mm distanční podložkou (karbonová kola)
- 8mm šroub pro upevnění na kolo
- Rychlostní magnet (kolo)
- Baterie CR2032
- Podložka pásma kadence
- Velký kadenční pás (klikový) (26 mm) W519998
- Malý kadenční pásek s magnetem (klikový) (9 mm) W519999
- Xsmall kadenční pásek s magnetem (klikový) (4 mm) W534154
- Zástrčka (velké pásmo kadence)

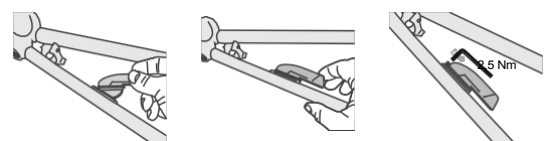
Instalace baterie



Install Duo Trap S sens

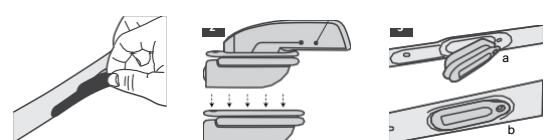


- Sejměte kryt Duo Trap S z řetězové vzpěry.
- Odstraňte průchodku ze snímače.
- Nainstalujte těsnění na snímač zářezem směrem dopředu, jak je znázorněno na obrázku.

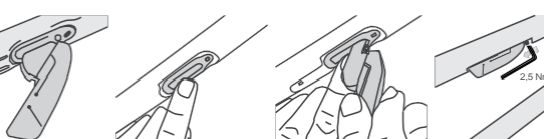


- Nainstalujte snímač a těsnění do řetězové vzpěry.
- Přidržete snímač na místě a nainstalujte 8mm šroub.
- K utažení snímače použijte šestihran 2,5 mm.

Instalace snímače Duo Trap S (karbonová kola)



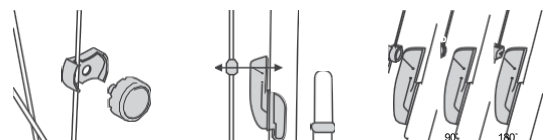
- Sejměte kryt Duo Trap S z řetězové vzpěry.
- Odstraňte průchodku ze snímače.
- Zcela zasuněte průchodku do řetězové tyče. Ujistěte se, že je průchodka v jedné rovině s řetězovou tyčí.



- Nainstalujte snímač do průchodky v řetězové vzpěře.
- Podržte snímač na místě a pomocí 2,5mm šestihranu nainstalujte a utáhněte 8mm šroub.

POZNÁMKA: Před utažením šroubu se ujistěte, že je v průchodce nainstalována 2mm distanční podložka.

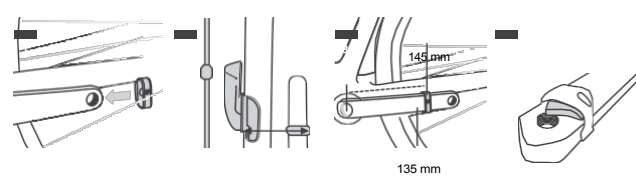
Magnet pro rychlost montáže



- Utáhněte rychlostní magnet na rameni
- Vyrovnejte magnet rychlosti s označením na snímači.
- Pokud je to nutné, otočte magnet o 90° nebo 180°, abyste dosáhli volného prostoru senzoru.
- Otočte kolečkem a zkontrolujte, zda se na snímači rozsvítí červená kontrolka, abyste ověřili, že magnet a snímač jsou v souladu.

POZNÁMKA: Kontrolka LED se rozsvítí pouze během prvních 10 otáček.

Instalace malého magnetu kadence



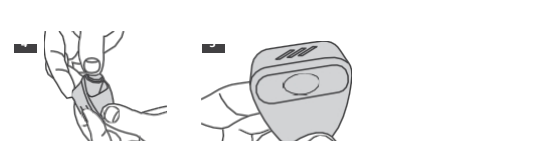
- Vyjměte pedál, který není na straně pohonu, a nainstalujte malý magnet pro měření kadence na rameno kliky silnou stranou nejbližší k řetězovému vzpěře.
- Vyrovnejte magnet se snímačem.
 - Slitínová kola: Vyrovnejte magnet s čarou na snímači.
 - Karbonová kola: Umístěte magnet 135 mm nebo 145 mm od středu spodního držáku ke středu magnetu.

- Otáčejte klikou dozadu. Podívejte se na zelenou kontrolku na snímači kadence, abyste si ověřili, že je magnet správně seřazen.
- POZNÁMKA: Kontrolka LED se rozsvítí pouze během prvních 10 otáček.
- Volitelně: Pokud je magnet zarovnaný, ale kontrolka LED nesvítí, umístěte pod příslušný magnet podložku pásu kadence.
- Pokud se malý pásek nevejde mezi kliky a řetězovou vzpěru, použijte dodaný pásek XS (4 mm).

Instalace velkého magnetu kadence



- Odstraňte plastový uzávěr z vnitřní strany malého kadenčního pásu.
- Vyjměte magnet z vnitřku malého pásu pro měření kadence.
- Vložte magnet zcela dovnitř velkého kadenčního pásu tak, aby byl v jedné rovině s vnitřní stranou dutiny.



- Vložte plastovou zátku do dutiny velkého kadenčního pásu, aby magnet držel na místě.
- Při instalaci postupujte podle pokynů v části Instalace magnetu malé kadence.

		26.4.7	2403		
		Vlastní	01-2999		
*Výchozí nastavení					

